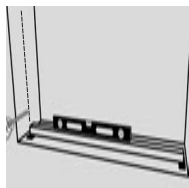


Monteringsanvisning for NorDan Envridervindu / Fitting instructions for NorDan Single handle Tilt and Turn

Bestem vinduets plassering i forhold til veggens ytter- eller innerside. Merk dette av på vindusåpning i vegg.

Decide and mark the position of the frame in relation to the inner and outer wall.



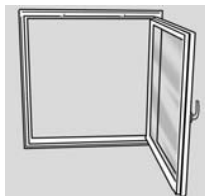
1

Legg underlagsklosser helt ut i hjørnene og sørg for at disse er i vater. Vinduer med post skal ha underlags- kloss under post.

Place adjustable wedges to the outside edge of the opening and ensure these are level. Windows with mullions should have additional support under mullions.

Ta rammen ut av karmen. Dette gjøres på følgende måte:
a) Åpne vinduet 90 grader i sidehengslet stilling.

*Remove sash from the frame as follows:
a) Open the sash to 90 degrees in turn/clean position.*



2

b) Trykk inn knappen på rammen. Vri håndtaket ned til vannrett stilling.

b) Press in the button and turn the handle to the vertical fully open position.



3

c) Løft rammen opp på vridersiden.
d) Frigjør stormkroken i topp ved å løfte den opp og sving den til siden.

*c) Carefully lift the sash out at the handle side
d) Free the top restrictor arm by lifting it up from the sprung position and turning it to the side.*



4

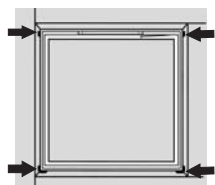
e) Løft ut rammen.
e) *Lift out the sash.*



5

Sett på plass karmen i vindusåpningen og kil fast alle 4 hjørnene med midlertidige kiler mot sidekarm (doble kiler). Sidekarmene skal nå være i loddrett stilling. Riktig plassering se bilde 1.

Position frame in place according to the predetermined position. Wedge at the bottom of each side (opposing wedges from inside and outside). Side jambs must be plumb and square.



6

Lag nøyaktig tilpassede underlagsklosser hvor vinduets festehull er plassert. Og fest sidekarmene med skruer hvor forboring i karm er foretatt.

Place exactly fitting blocks where the windows fixing holes are positioned, and fix with screws where the predrilled holes are positioned in the frame.



7

Hekt rammen inn i karmen ved å gå motsatt vei. Åpne rammen i ca. 15 grader og heng i den. Dette for å ta ut all slark i skrufestene.

Re-fit the sash into the frame by reversing procedure for removal. Open sash to approx fifteen degrees in the turn position, and apply reasonable force to the sash to remove any slack in the screws and fixing points.



8

Kontroller at rammen på lukke-siden berører karmbeslaget i bunnkarmen på samme side. Om nødvendig juster karm.

Check that the sash on the opening side contacts the frame striking plate at the bottom. There should be gentle contact without having to exert excessive force. Adjust as necessary.



9

Kilene som er midlertidig benyttet i hjørnene fjernes (pkt. 6).

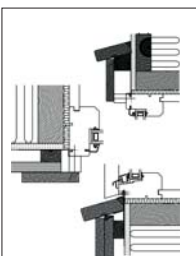
Temporary wedges in corners can be removed.



10

Vannavrenning fra vinduet må utføres forskriftsmessig. Konfr. Byggforsk detaljblad.

Water run-off must be carried out in accordance with byggforsk Norway details.



Vindsperre mellom vinduskarm og vegg må utføres forskriftsmessig før isolering i mellomrommet karm/vegg. Konfr. Byggforsk detaljblad.

Wind/draught proofing between frame and wall must be carried out in accordance with byggforsk Norway details prior to insulating.

Benyttes mineralull til isolering mellom karm og vegg må dyttingen være lett utført. Brukes skum må karm avstives likt at buling unngås.

If using mineral wool as insulation between frame and wall then allowance must be given for access. If expanding foam is used as insulation, the frames MUST be fully braced.

Tilleggsinformasjon:

I stedet for underlagsklosser hvor skruer isettes kan Adjufix karmhylser benyttes. Mekanisk festing av produktene må også utføres når skum for tetting mellom vegg og karm benyttes.

Additional information:

In place of wedges / blocks where the frames are then screwed through, the use of specialised fixing systems from Adjufix may be favourable.

Viktig informasjon til Byggherre og sluttbruker

Maling/Taping etter montering kan skape problemer. Se ND Leveransebeskrivelse på www.nordan.no

Important information to fitters and end users.

Painting / masking after fitting can cause problems. See NorDan delivery descriptions at www.nordan.no for information

Viktig informasjon for montering av vinduer etter NorDans anbefalte vindusinnsetning i system ("VIS"): Gå inn på vår nettside der finnes nødvendig informasjon.

Important information regarding installation of windows in accordance with NorDans recommendations: Please visit our website which contains all necessary information.

Utvendig kondens!

Hvorfor og når er beskrevet på på våre nettsider.

External condensation!

Why and when is described on our website.



EN 14351-1:2006+A1:2009



www.nordan.no