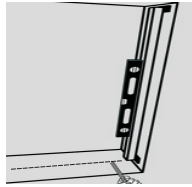


# Monteringsanvisning for NorDan Sikkerhetsvindu / Fitting instruction for NorDan tilt and turn window

Bestem vinduets plassering i forhold til veggens ytter- eller innerside. Merk dette av på vindusåpning i vegg.

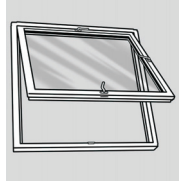
Decide and mark the position of the frame in relation to the inner and outer wall.



1

Legg underlagsklosser helt ut i hjørnene og sørg for at disse er i vater. Vinduer med post skal ha underlags- kloss under post.

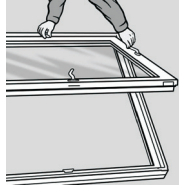
Place adjustable wedges to the outside edge of the opening and ensure these are level. Windows with mullions should have additional support under mullions.



2

Ta rammen ut av karmen. Dette gjøres på følgende måte:  
a) Åpne vinduet i sidehengslet stilling.

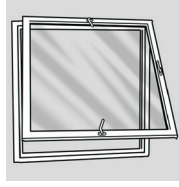
Remove sash from the frame as follows:  
a. Open the sash to in turn/clean position.



3

b) Lukk vrideren i bunn og åpne vrider på hengslesiden.  
b. Close the handles at the bottom, and open the handle at the hinge side, supporting the sash at the same time.

c. Open the sash to approx thirty degrees and lift the sash from the bottom ball hinge.



4

c) Rammen settes i ca. 30 graders vinkel med karmen og løftes av bunnkambeslaget på hengslesiden.

d. The top arm can then be lifted off and the sash removed.

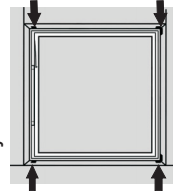


5

Sett på plass karmen i vindusåpningen og kil fast alle 4 hjørnene med midlertidige kiler mot sidekarm (doble kiler). Sidekarmene skal nå være i loddrett stilling.

Riktig plassering se pkt. 1.

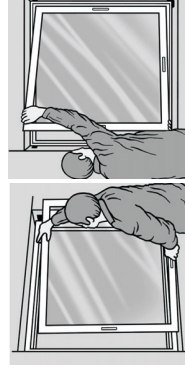
Wedge at all corners with temporary wedges (opposing wedges from inside and outside). Side jambs must be vertical and in plane.



6

Hekt rammen inn i karmen ved å gå motsatt vei. Åpne rammen i ca. 30 grader og heng i den. Dette for å ta ut all slark i skruetfestene.

Re-fit the sash into the frame by reversing procedure for removal. Open sash to approx thirty degrees in the turn position, and apply reasonable force to the sash to remove any slack in the screws and fixing points.



8

Kontroller at rammen på lukkesiden berører karm-beslaget i bunn-karmen på samme side. Om nødvendig juster karm.

Temporary wedges in corners can be removed.



9

Kilene som er midlertidig benyttet i hjørnene fjernes (pkt. 6).

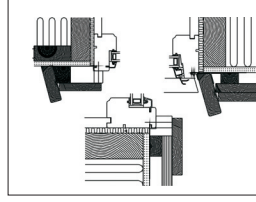
Temporary wedges in corners can be removed.



10

Vannavrenning fra vinduet må utføres forsikringsmessig. Konfr: Byggeforsk detaljblad.

Water run-off must be carried out in accordance with byggeforsk Norway details.



Benyttes mineralull til isolering mellom karm og vegg må dyttingen være lett utført. Brukes skum må karm avstives slik at buling unngås.

If using mineral wool as insulation between frame and wall then allowance must be given for access. If expanding foam is used as insulation, the frames MUST be fully braced.

**Tilleggsinformasjon:**  
I steden for underlagsklosser hvor skruer isettes kan Adjufix karmhylser benyttes. Mekanisk festing av produktene må også utføres når skum for tetting mellom vegg og karm benyttes.

**Additional information:**

In place of wedges / blocks where the frames are then screwed through, the use of specialised fixing systems from Adjufix may be favourable.

**Viktig informasjon til Byggherre og sluttbruker**  
Maling/Taping etter montering kan skape problemer. Se ND Leveransebeskrivelse på [www.nordan.no](http://www.nordan.no)

**Important information to fitters and end users.**  
Painting / masking after fitting can cause problems. See NorDan delivery descriptions at [www.nordan.no](http://www.nordan.no) for information

**Viktig informasjon for montering av vinduer etter NorDans anbefalte vindusinnsetning i system ("VIS"):** Gå inn på vår nettside der finnes nødvendig informasjon.

**Important information regarding installation of windows in accordance with NorDans recommendations:** Please visit our website which contains all necessary information.

**Utvendig kondens!**  
Hvorfor og når er beskrevet på på vare nettsider.

**External condensation!**  
Why and when is described on our website.



EN 14351-1:2006+A1:2009



[www.nordan.no](http://www.nordan.no)