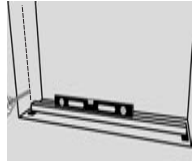


Monteringsanvisning for NorDan Toppsvingvindu / Fitting instruction for NorDan Top swing window

Bestem vinduets plassering i forhold til veggens ytter- eller innerside. Merk dette av på vindusåpning i vegg.

Decide and mark the position of the frame in relation to the inner and outer wall.



1

Legg underlagsklosser helt ut i hjørnene og sørg for at disse er i vater. Vinduer med post skal ha underlags- kloss under post.

Place adjustable wedges to the outside edge of the opening and ensure these are level. Windows with mullions should have additional support under mullions.

For å sikre at ikke vinduet faller ut ved et uhell anbefaler vi at det i hvert av de øvre hjørnene fra utsiden festes en bordbit i 45 grader eller fester monteringssett.

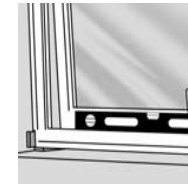
For safety we recommend that the outside corners of the opening are temporarily boarded, or alternative precautions taken to the same end.



2

Sett på plass vinduet på riktig sted inn/ut i vegg og kontroller at bunnkarmen er i vater (se pkt. 1).

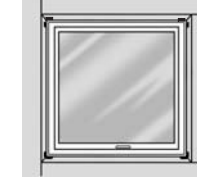
Position the frame in the predetermined place ensure the bottom frame is level.



3

Kil fast alle 4 hjørnene med midlertidige kiler (doble kiler). Kontroller at sidekarmene er i lodd begge veier.

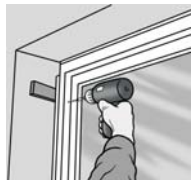
Wedge all four corners with temporary wedges (opposing wedges from inside and outside), ensuring the side frames. are vertical and in plane.



4

Lag nøyaktig tilpassede underlagsklosser for de 2 øverste festehullene og fest de 2 øvre hjørnene til vindusåpningen med skruer.

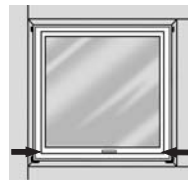
Place exactly fitting blocks where the windows top two fixing holes are positioned, and fix with screws.



5

Åpne rammen et par cm og juster nedre sidekarmen slik at du får samme klaring mellom karm og ramme på begge sider. Og at bunnrammens anslag mot karm skjer samtidig.

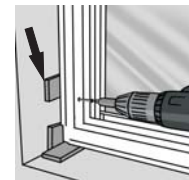
Open the sash a few centimetres and adjust the bottom of the frame so you have equal gaps between sash and frame on both sides, and that the sash closes in the frame equally.



6

Lag nøyaktig tilpassede underlagsklosser for de 2 nedre festehullene. Fest så karmen med skruer hvor forborring i karm er foretatt.

Place exactly fitting blocks where the windows lower two fixing holes are positioned, and fix with screws.



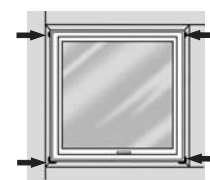
7

Er produktet så stort at det kreves feste mellom hjørnefestene (forboret festehull fra fabrikk) utføres dette tilsvarende pkt. 7.

Products which require fixing between the corner fixings are fixed in the predrilled positions.

Kilene som er midlertidig benyttet i hjørnene fjernes (pkt.4).

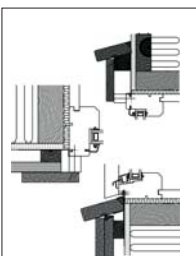
Temporary safety boarding is removed.



8

Vannavrenning fra vinduet må utføres forskriftsmessig. Konfr. Byggforsk detaljblad.

Water run-off must be carried out in accordance with byggforsk Norway details.



Vindsperre mellom vinduskarm og vegg må utføres forskriftsmessig før isolering i mellomrommet karm/vegg. Konfr. Byggforsk detaljblad.

Wind/draught proofing between frame and wall must be carried out in accordance with byggforsk Norway details prior to insulating.

Benyttes mineralull til isolering mellom karm og vegg må dyttingen være lett utført. Brukes skum må karm avstives slik at buling unngås.

If using mineral wool as insulation between frame and wall then allowance must be given for access. If expanding foam is used as insulation, the frames MUST be fully braced.

Tilleggsinformasjon:

I stedet for underlagsklosser hvor skruer isettes kan Adjufix karmhylser benyttes. Mekanisk festing av produktene må også utføres når skum for tetting mellom vegg og karm benyttes.

Additional information:

In place of wedges / blocks where the frames are then screwed through, the use of specialised fixing systems from Adjufix may be favourable.

Viktig informasjon til Byggherre og sluttbruker

Maling/Taping etter montering kan skape problemer. Se ND Leveransebeskrivelse på www.nordan.no

Important information to fitters and end users.

Painting / masking after fitting can cause problems. See NorDan delivery descriptions at www.nordan.no for information

Viktig informasjon for montering av vinduer etter NorDans anbefalte vindusinnsetning i system ("VIS"): Gå inn på vår nettside der finnes nødvendig informasjon.

Important information regarding installation of windows in accordance with NorDans recommendations: Please visit our website which contains all necessary information.

Utvendig kondens!

Hvorfor og når er beskrevet på på våre nettsider.

External condensation!

Why and when is described on our website.

CE

EN 14351-1:2006+A1:2009

N|TECH

NorDan®

www.nordan.no